







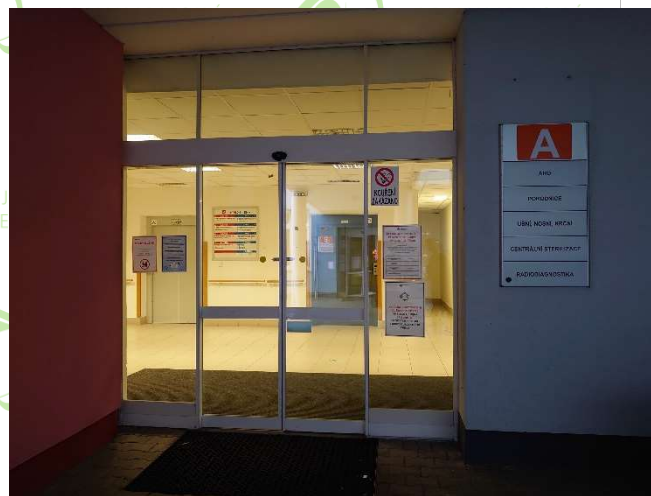
45. 	Novorozenecké oddělení – lůžková část budova A
adresa	Čs. Armády 1076 562 18 Ústí nad Orlicí
telefon	Nemocnice +420 465 710 111 Novorozenecké oddělení +420 465 710 340
e-mail	posta.usti@nempk.cz
web	www.nempk.cz
Parkování	Vyhrazené podélné stání pro ZTP 2x před budovou A v areálu nemocnice – nejbližší vstupu 1 viz. níže. Vyhrazené stání pro ZTP 3x na parkovišti před nemocnicí (přes silnici) - pro vstup 2 viz. níže. Jedno vyhrazené stání o příčném sklonu 6,5% a podélném sklonu 4%.
Přístup	Vstup 1: přístupová komunikace od vyhrazeného stání pro ZTP o podélném sklonu 5 – 8% na délce 7,5m. Vstup 2: přístup k nemocnici od vyhrazeného stání pro ZTP přes silnici (přes přechod pro chodce délky 9m, se sníženými nájezdy na chodník), dále přístupová komunikace o podélném sklonu 5%.
Vstup	přístupný vstup 1 (z areálu nemocnice) Vstupní dveře dvoukřídlé automaticky ovládané šířky 1300mm. nepřístupný vstup 2 (od parkoviště, autobusové zastávky) - vstup pro otce k porodu + návštěvy Před vstupem schody. Vstupní dveře dvoukřídlé o š.křídla 1000mm (se samozavíráním, bez madla, bez kontrastního značení).
Interiér	přístupný (3.NP - vstupem 1) Možnost vstupu na novorozenecké oddělení po předchozí domluvě vstupem 1 budovy A. Novorozenecké oddělení - dveře dvoukřídlé o š. křídla 1100mm a 330mm. Před vstupem zvonky ve v. 1330mm. Budova A je propojená s budovou B - výškový rozdíl mezi budovami je ve 3.NP řešen rampou o sklonu 7%, délky 4,7m, dále rampou o sklonu 8%, délky 6,3m. Spojovací dveře šířky 1100mm (s madlem, se samozavíráním, s možností zajištění v otevřené poloze - v části budovy B). nepřístupný (3.NP - vstupem 2) Za vstupem zádveří š. 2600mm x hl. 3000mm, dveře ze zádveří ke schodišti dvoukřídlé o š. křídla 700mm (se samozavíráním, se zajištěním v otevřené poloze, bez madla, bez kontrastního značení. Schodiště š. 1530mm s madlem po 1 straně ve v. 1070mm - část budovy A bez výtahu. Dveře na novorozenecké oddělení - dvoukřídlé o š. křídla 750mm. Před dveřmi zvonky (interkom) ve v. 1430mm. návštěvní hodiny + linka zde http://www.nempk.cz/ Výtahy jsou přístupné v části budovy A – vstupem 1.

Výtah V5		Propojuje 1.NP – 4.NP Kabina výtahu š. 1450mm x hl.2380mm. Dveře samočinně vodorovně posuvné š. 1100mm. V kabině výtahu není zrcadlo.
Výtah V6		Propojuje 1.NP – 4.NP Kabina výtahu š. 1440mm x hl.2280mm. Dveře samočinně vodorovně posuvné š. 1100mm. V kabině výtahu není zrcadlo.
Výtah V7		Propojuje 1.NP – 4.NP Kabina výtahu š. 1440mm x hl.2300mm. Dveře samočinně vodorovně posuvné š. 1100mm. V kabině výtahu není zrcadlo.
WC		bezbariérové není Běžné WC na chodbě před oddělením - dveře š. 800mm, WC kabina malých rozměrů. V případě potřeby možnost využití bezbariérového WC viz. níže: přístupné (budova B - 1.NP u ambulance ORL) WC kabina š.1940mm x 1600mm, dveře š. 900mm. WC kabina není vybavena signalizačním systémem nouzového volání. Primárně z hygienických důvodů odpadkový koš pedálový s víkem.
Mapováno		10/2022 zpracoval: R. Zamastilová

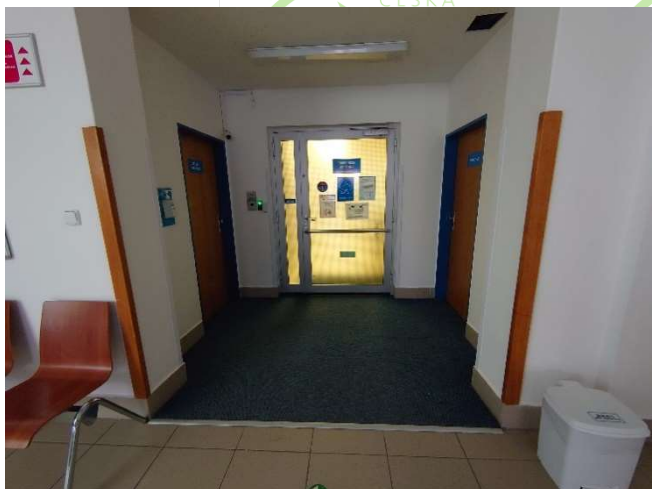
**vstup 1 - budova A (z areálu nemocnice)
+ vyhrazené podélné stání pro ZTP 2x**



vstup do budovy A



vstup na novorozenecké oddělení (3.NP - vstupem 1)



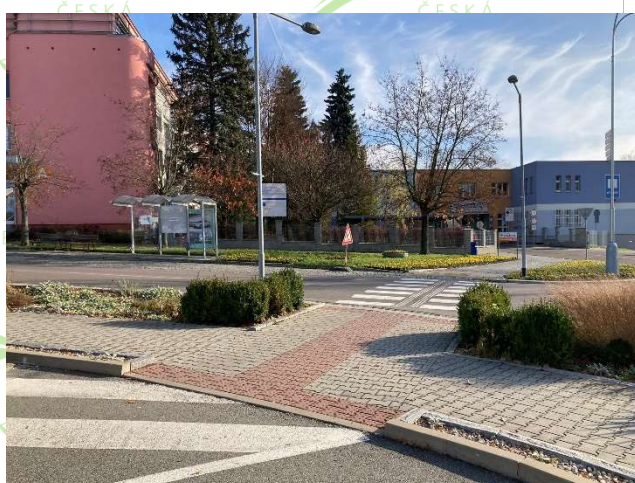
vstup 2 - budova A (nepřístupný)



**vyhrazené stání pro ZTP 3x na parkovišti
naproti nemocnici (přes silnici)**



přechod pro chodce od parkoviště



přístupová komunikace



spojovací dveře ke schodišti



dveře na porodnici (3.NP vstupem 2)

