


40. 	<b>Porodnice – oddělení šestinedělí budova A</b>
adresa	Čs. Armády 1076 562 18 Ústí nad Orlicí
telefon	Nemocnice +420 465 710 111 Porodnice – oddělení šestinedělí +420 465 710 243
e-mail	<a href="mailto:posta.usti@nempk.cz">posta.usti@nempk.cz</a>
web	<a href="http://www.nempk.cz">www.nempk.cz</a>
Parkování	Vyhrazené podélné stání pro ZTP 2x před budovou A v areálu nemocnice – nejbližší vstupu 1 viz. níže. Vyhrazené stání pro ZTP 3x na parkovišti před nemocnicí (přes silnici) - pro vstup 2 viz. níže. Jedno vyhrazené stání o příčném sklonu 6,5% a podélném sklonu 4%.
Přístup	<b>Vstup 1:</b> přístupová komunikace od vyhrazeného stání pro ZTP o podélném sklonu 5 – 8% na délce 7,5m. <b>Vstup 2:</b> přístup k nemocnici od vyhrazeného stání pro ZTP přes silnici (přes přechod pro chodce délky 9m, se sníženými nájezdy na chodník), dále přístupová komunikace o podélném sklonu 5%.
Vstup	<b>přístupný vstup 1</b> (z areálu nemocnice) Vstupní dveře dvoukřídlé automaticky ovládané šířky 1300mm. <b>nepřístupný vstup 2</b> (od parkoviště, autobusové zastávky) - vstup pro otce k porodu + návštěvy na porodnici Před vstupem schody. Vstupní dveře dvoukřídlé o š.křídla 1000mm (se samozavíráním, bez madla, bez kontrastního značení).
Interiér	<b>přístupný</b> (3.NP - vstupem 1) Možnost vstupu na porodnici přes porodnické oddělení po předchozí domluvě vstupem 1 budovy A. <b>Porodnické oddělení</b> - dveře na oddělení dvoukřídlé o š. křídla 1100mm a 330mm. Před vstupem na oddělení zvonky ve v. 1330mm. Před porodnickým oddělením: <b>Příjem matek, Ultrazvuk</b> - dveře š. 900mm. Budova A je propojená s budovou B - výškový rozdíl mezi budovami je ve 3.NP řešen rampou o sklonu 7%, délky 4,7m, dále rampou o sklonu 8%, délky 6,3m. Spojovací dveře šířky 1100mm (s madlem, se samozavíráním, s možností zajištění v otevřené poloze - v části budovy B). <b>nepřístupný</b> (3.NP - vstupem 2) Za vstupem zádveří š. 2600mm x hl. 3000mm, dveře ze zádveří ke schodišti dvoukřídlé o š. křídla 700mm (se samozavíráním, se zajištěním v otevřené poloze, bez madla, bez kontrastního značení. Schodiště š. 1530mm s madlem po 1 straně ve v. 1070mm - část budovy A bez výtahu. Dveře na porodnici dvoukřídlé o š. křídla 750mm. Před dveřmi na oddělení zvonky (interkom) ve v. 1430mm. <b>návštěvní hodiny + linka zde</b> <a href="http://www.nempk.cz/">http://www.nempk.cz/</a>

	Výtahy jsou přístupné v části budovy A – vstupem 1.
<b>Výtah V5</b>	Propojuje 1.NP – 4.NP Kabina výtahu š. 1450mm x hl.2380mm. Dveře samočinně vodorovně posuvné š. 1100mm. V kabině výtahu není zrcadlo.
<b>Výtah V6</b>	Propojuje 1.NP – 4.NP Kabina výtahu š. 1440mm x hl.2280mm. Dveře samočinně vodorovně posuvné š. 1100mm. V kabině výtahu není zrcadlo.
<b>Výtah V7</b>	Propojuje 1.NP – 4.NP Kabina výtahu š. 1440mm x hl.2300mm. Dveře samočinně vodorovně posuvné š. 1100mm. V kabině výtahu není zrcadlo.
<b>WC</b>	<b>bezbariérové není</b> Běžné WC na chodbě před oddělením - dveře š. 800mm, WC kabina malých rozměrů. V případě potřeby možnost využití bezbariérového WC viz. níže: <b>přístupné (budova B - 1.NP u ambulance ORL)</b> WC kabina š.1940mm x 1600mm, dveře š. 900mm. WC kabina není vybavena signalizačním systémem nouzového volání. Primárně z hygienických důvodů odpadkový koš pedálový s víkem.
<b>Mapováno</b>	10/2022 zpracoval: R. Zamastilová

**vstup 1 - budova A (z areálu nemocnice)  
+ vyhrazené podélné stání pro ZTP 2x**

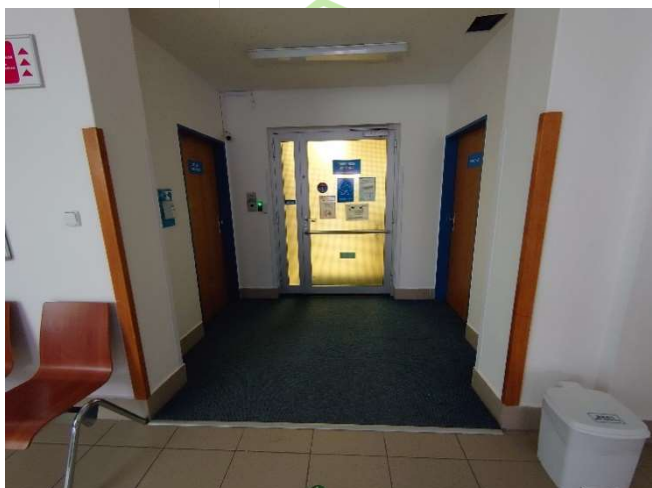


**vstup do budovy A**





**vstup na porodnici (3.NP - vstupem 1)**



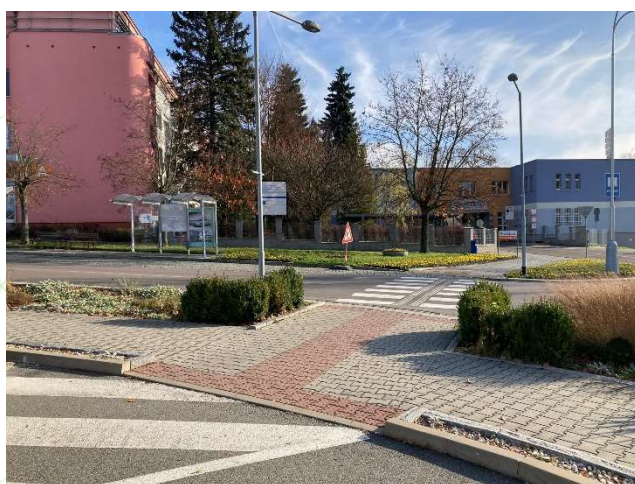
**vstup 2 - budova A (nepřístupný)**



**vyhrazené stání pro ZTP 3x na parkovišti  
naproti nemocnici (přes silnici)**



**přechod pro chodce od parkoviště**





**přístupová komunikace**



**spojovací dveře ke schodišti**



**dveře na porodnici (3.NP vstupem 2)**

